

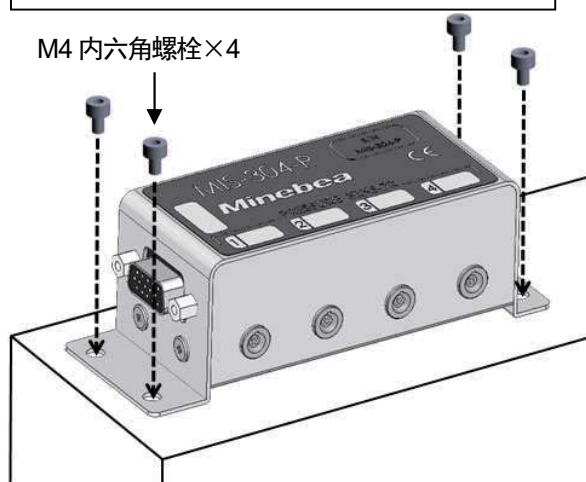
## 关于模具传感集成系统 中继盒 MIS-304-P/T 盒体的固定方法

关于系统整体的使用方法，请参照模具传感集成系统 MIS-202 的使用说明书(CN294-1906\*)。

### 中继盒的固定

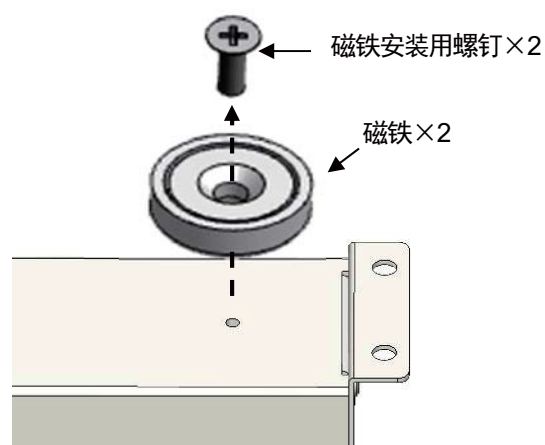
- 本产品的固定方法有两种，分别是磁铁吸附固定和基于固定用孔的螺栓固定。
- 磁铁固定时，请安装至模具固定部的活动侧(压盘)。同时，请将使用温度控制在规格温度 70°C 以下的范围。
- 吸附力不足时或安装在环境温度超过 70°C 的场所时、安装至模具时，请采用螺栓固定。

#### 螺栓固定方式



请在左右两处用 M4 内六角螺栓进行固定。(需在安装面进行 M4 螺纹孔加工。)

#### 磁铁的拆卸方法



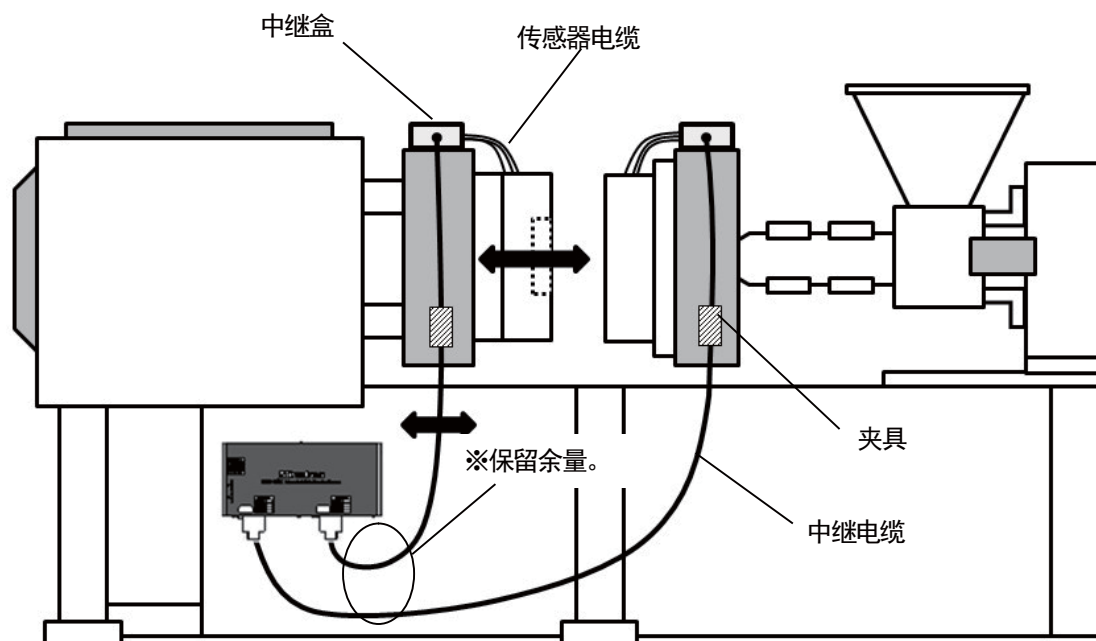
螺栓固定时，请务必先拆下磁铁再进行固定。拆下磁铁中央的螺钉即可拆卸磁铁。

### ⚠ 使用注意事项

- 磁铁固定时盒体环境温度请控制在 0°C~70°C 以内，螺栓固定时盒体环境温度请控制在 0°C~100°C 以内。
- 用磁铁进行固定时，请确认吸附力。根据安装面条件，保持力不足或需要长期使用时，请实施螺栓固定。
- 信用卡、现金卡等与磁铁接近可能导致不能使用。  
此外，将磁铁与电脑及手机等精密仪器接近也有可能引起故障。
- 用螺栓固定方式安装盒体时，请务必先拆下磁铁再用螺栓进行固定。否则盒体和安装面不接触，无法稳妥固定。
- 要将盒体安装至模具使用时，请务必用螺栓固定后再使用。

## 安装至成型机(接线)

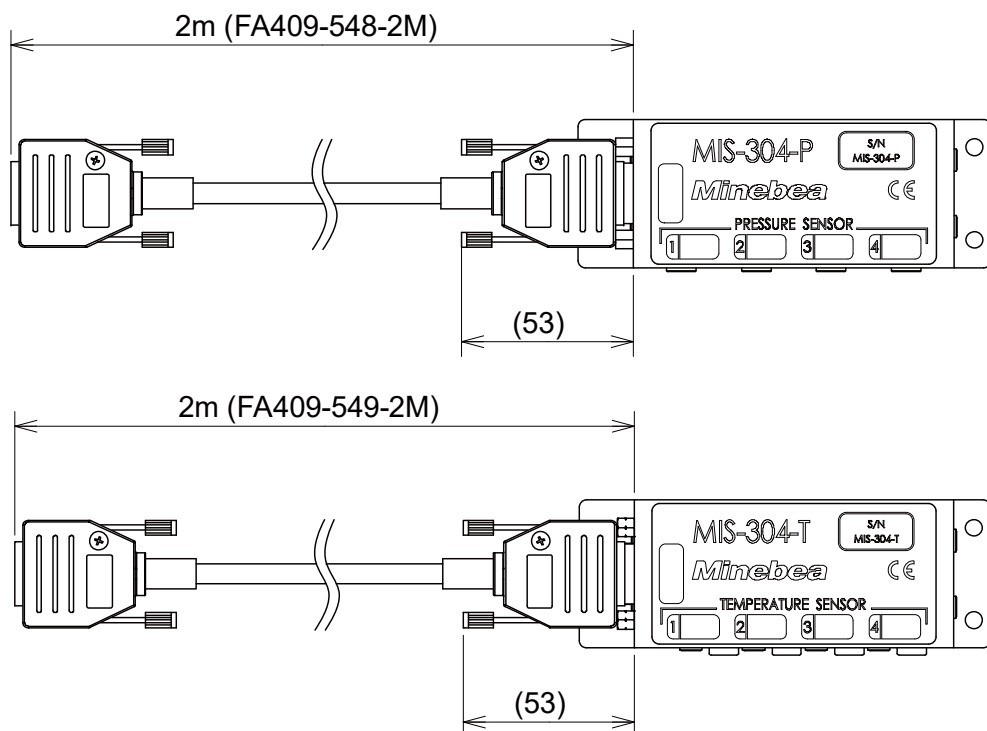
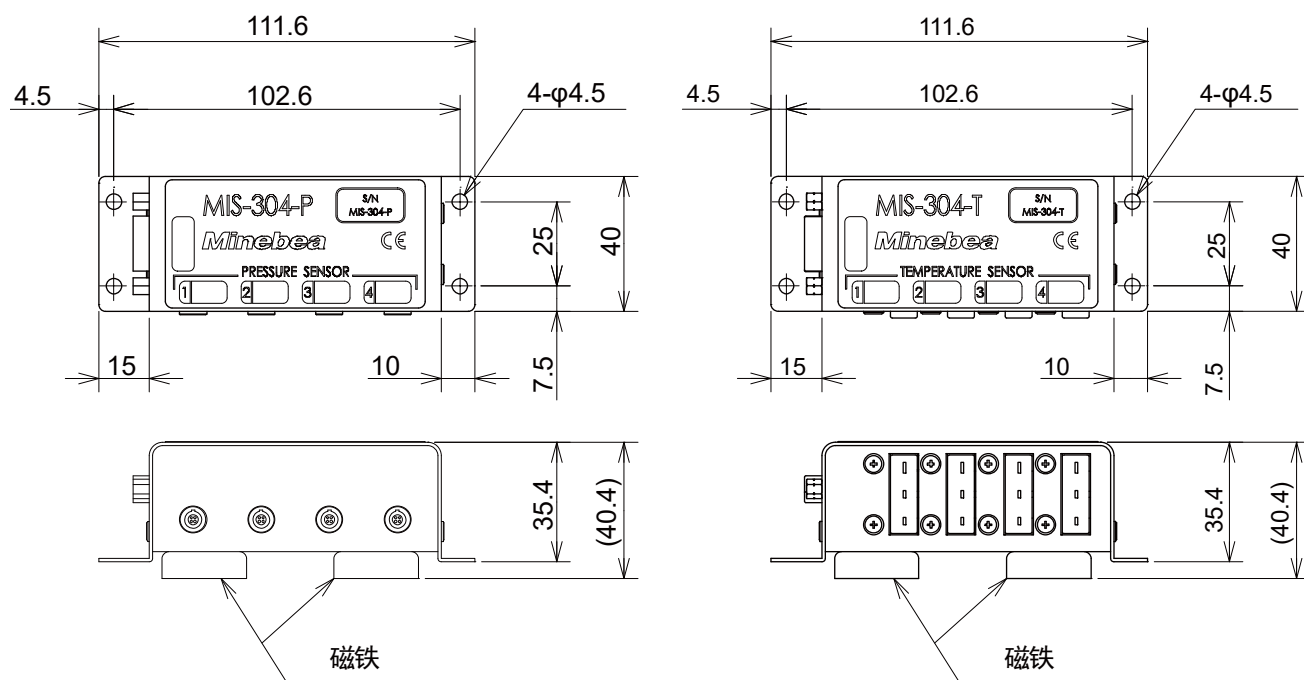
以以下布局为例，安装放大器和中继盒时请注意脱落、断线。中继盒用于连接传感器，请将其安装于模具或压盘上侧或旁边。请将放大器安装于成型机操作侧，以便作业人员能够够到、能够看清 LED 显示。



## ⚠ 使用注意事项

- 即使模具可动，为了防止中继电缆根部承重，请确保电缆保留有足够的余量，且不要在可动部附近夹持电缆。
- 即使模具可动，为了防止中继电缆承重，安装时长度请保留余地。
- 为了防止断线，电缆的最小弯曲半径请务必在以下条件下使用。  
 压力用：固定部 50 mm 以上 可动部：50 mm 以上  
 温度用：固定部 70 mm 以上 可动部：100 mm 以上
- 连接中继盒与中继电缆时，请将 D-sub 连接器左右的螺钉拧到底。
- 中继电缆使用机器人电缆，属于易耗品，反复弯曲可能导致断线。推荐根据使用频率，在规定期限内更换或准备好备件。
- 用磁铁固定中继盒时，请在距离中继盒 2m 以内的位置固定住中继电缆。否则可能会因为电缆的负载导致中继盒偏离固定位置。
- 在对各电缆进行布线时，请确保模具可动时不会夹住或拉扯传感器电缆和中继电缆。请根据需要对多余电缆实施捆扎等处理。

外形图



单位: mm

**一般规格 MIS-304-P**

- 工作温度范围 0 °C ~ 70 °C  
0 °C ~ 100 °C(不使用磁铁时)
- 工作湿度范围 85 %RH 以下(无结露)
- 保存温度范围 -10 °C ~ 70 °C  
-10 °C ~ 100 °C(不使用磁铁时)
- 耐振动 10 Hz ~ 55 Hz 双振幅 1.5 mm X,Y,Z 各方向 2 小时
- 外形尺寸(W×H×D) 111.6 mm × 40 mm × 40.4 mm(不含凸起部分)
- 重量 约 190 g(含磁铁)
- 外壳材质 SUS430
- 适用转换器 LSMS-S06 系列(20K、50K、100K、200K、500K、1T、3T)
- 适用放大器 MIS-202-PT、MIS-202-PP

**一般规格 MIS-304-T**

- 工作温度范围 0 °C ~ 70 °C  
0 °C ~ 100 °C(不使用磁铁时)
- 工作湿度范围 85 %RH 以下(无结露)
- 保存温度范围 -10 °C ~ 70 °C  
-10 °C ~ 100 °C(不使用磁铁时)
- 耐振动 10 Hz ~ 55 Hz 双振幅 1.5 mm X,Y,Z 各方向 2 小时
- 外形尺寸(W×H×D) 111.6 mm × 40 mm × 40.4 mm(不含凸起部分)
- 重量 约 220 g(含磁铁)
- 外壳材质 SUS430
- 适用转换器 K 型热电偶 MMTK-01
- 适用放大器 MIS-202-PT